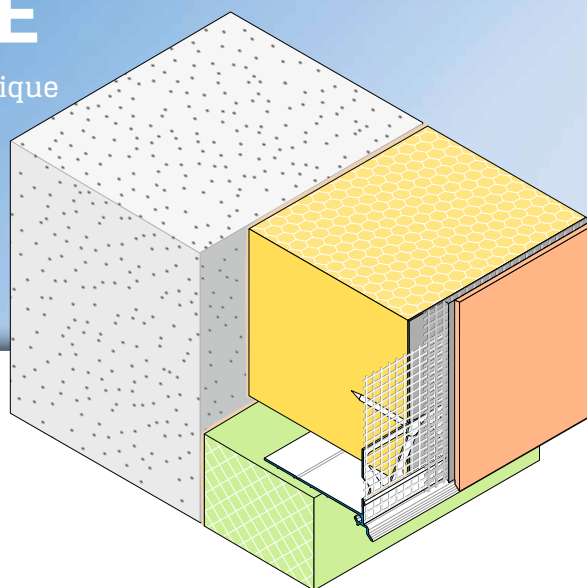


# APU®

PROFILÉS POUR SYSTÈMES D'ISOLATION THERMIQUE PAR L'EXTÉRIEUR (ITE)

## Profilé pré-entoilé de soubassement **SOKA-FIX-DUE**

Avec goutte d'eau coudée et clou en plastique



Le profilé de soubassement **SOKA-FIX-DUE d'APU** est utilisé dans les systèmes d'ITE comme arrêt inférieur de l'isolation du mur.

Le profilé de soubassement peut être introduit entre l'isolation périmétrique et celle du mur de manière variable suivant l'épaisseur de l'isolant. En cas d'épaisseurs d'isolant différentes le profilé peut être élargi à raison de 50 mm à l'aide de l'extension APU pour la réf. W66 (Z23). Le profilé de soubassement forme une arête parfaite avec goutte d'eau.

Le profilé de soubassement SOKA-FIX-DUE, au profil coudé, assure une évacuation précise de l'eau. Une bande de trame est soudée au profilé. Chaque longueur dispose d'un débord de trame unilatéral d'environ 10 cm dans le sens longitudinal. Pour la fixation du profilé, des trous pré-perforés ont été intégrés dans l'aile pour les clous en plastique Z21. Les raccords de jonction Z13 et les angles intérieurs et extérieurs Z18-2 fournis offrent la possibilité de parfaitement relier les profilés entre eux et de les poser proprement. Une fois les travaux d'enduit terminés, il est donné naissance à un arrêt d'enduit propre avec goutte d'eau coudée.



## Mise en oeuvre

- 1 Appliquer le gobetis sur l'arête de l'isolant sur environ 15cm de chaque côté.
- 2 Introduire le profilé de soubassement entre isolation périmétrique et isolation du mur.

### En cas de l'intégration ultérieure de l'isolation périmétrique:

■ Coller au mur l'équerre de montage Z16 ou fixer le Rail de montage Z20 au mur. ■ Poser l'isolation du mur sur l'équerre et l'appliquer au mur avec du mortier-colle. ■ Introduire le profilé entre isolation du mur et équerre ou bien rail de montage.

### Pour l'extension de l'isolant::

■ Fixer le rail de montage Z20 au mur.  
■ Poser l'isolation du mur sur l'équerre et l'appliquer au mur avec du mortier-colle.  
■ Introduire le profilé entre isolation du mur et rail de montage.

- 3 Pour la formation des angles intérieurs et extérieurs utiliser les raccords d'angle Z18.
- 4 Former les angles intérieurs et extérieurs à l'aide des raccords d'angle Z18 fournis.
- 5 Appliquer l'enduit de sous-couche (gobetis) sur toute la surface et étirer en même temps la trame jusqu'au bord de l'arête et la couper.
- 6 Appliquer l'enduit de sous-couche (gobetis). En même temps, la trame de surface doit être bien étirée jusqu'au bord de l'arête.
- 7 Au bout du temps requis appliquer l'enduit de surface.

## Préconisations importantes

- Les applications qui ne sont pas expressément décrites dans la documentation doivent faire l'objet d'une demande préalable au fabricant de l'enduit ou du système d'ITE.
- La température extérieure pour l'application doit être d'au moins + 5 degrés et ne doit pas dépasser + 40 degrés.
- Les profilés avec bande de trame sont à maroufler immédiatement après leur apposition sur le support et, jusqu'à cette opération, sont à protéger des aléas climatiques (par ex. vent/soleil).
- La trame de surface suivante à rapporter doit être étirée jusqu'au repère d'enduit du profilé.